



# ちょっとした工夫でできるお部屋づくり

## 網戸に飾りつけ

窓ガラスに簡単に貼ったり剥がしたりできる綺麗な装飾グッズが、沢山出ていますね。窓辺の装飾を、ふと考えました。

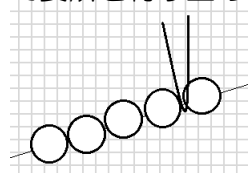


網戸は当然の事ながら細かく網の目が張られています。この網戸を使って、風を遮ること無く水が掛かっても平気で、水洗いができる飾りが出来ないかな〜、と、また余計なことを考えて、やってみました。

時期なのでクリスマスツリーにしてみました。濡れても平気なビーズを使いました。今回は線のみで簡単な図案にしました。

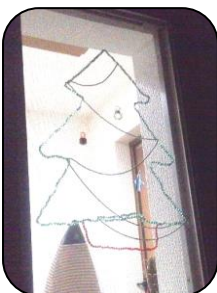


10cm 位に切ったテグスで要所を縛り止める



予めテグスにビーズを通しておき、止めたいポイントをテグスで網戸に止めていきます。この時、網戸の一目の一本の糸に、テグスを通すようにすれば、網戸の目は潰れたり広がったりしません。

玄関の小さな網戸にしましたが、そのうち、線だけでは無く、埋め込んだりして色や素材も色々使って、もう少し大きな窓にも挑戦したいなと思いました。(小川)



窓を閉めた時

## グッチ田畑のクッキン

## 鮭とほうれん草のシチュー

①生鮭を一口大に切り分け、塩・胡椒で下味をして、小麦粉をまぶしサラダ油適量のフライパンで両面焼く。じゃがいもは皮をむいて一口大に切り水にさらし、ほうれん草は塩ゆでしてざく切りにする。

②バターを室温でやわらげて小麦粉を加え、クリーム状になるまで練る。

③玉ねぎをくし型切りにして油でゆっくり炒め、じゃがいもも加え炒め合わせる。水を注ぎ、崩した固形スープの素を加え 10 分程煮て①の鮭と牛乳を加える。

④②を加えて静かに混ぜ、とろみがついたら、ほうれん草を加えてひと煮し、塩、こしょうで味を調える。 ※ホワイトソースが失敗無く作れますよ。

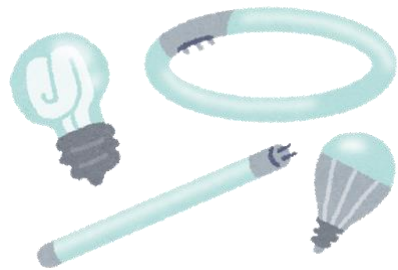
材料：4人分



生鮭	2切れ	サラダ油	大さじ1	小麦粉	大さじ2	固形スープの素	1個
塩	適量	じゃがいも	1個	サラダ油	大さじ1/2	牛乳	150cc
胡椒	適量	ほうれん草	150g	たまねぎ	1/2	塩・胡椒	少々
小麦粉	適量	バター	20g	水	1と1/2カップ		

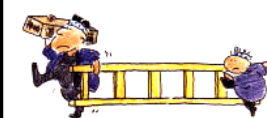
～ご存知ですか？～

照明器具をLEDに変えてみませんか。器具の交換だけで簡単にできます。現在は種類も用途による選択肢もたくさんあります。とはいえ、数多く変えると値段もかさむので、最初は点灯している時間の長い照明、次に、頻りに点けたり消したりの多い照明、最後にその他の順が良いと思います。(たけはる)



# あなたの家のおかかえ大工を目指して、このまちで30年

## しんめいかわらぼん 神明瓦版



225号  
2015年11月

ご意見、ご感想などございましたら、ぜひお寄せください。お待ち申し上げております。

発行所 有限会社 神明工務店 代表 北島 健晴 〒251-0021 藤沢市鶴沼神明 3-5-16  
電話 0466-26-8998 FAX 0466-22-0436  
E-mail: shinmei@mta.biglobe.ne.jp URL: www.tedukuri-shinmei.com

## エコリフォーム工事にポイントが付いてきます

断熱改修やエコ住宅設備設置、バリアフリー工事等の工事をする  
と1ポイント1円相当の商品、又は工事費と後日交換できます。

少しですが  
例を挙げて  
みました

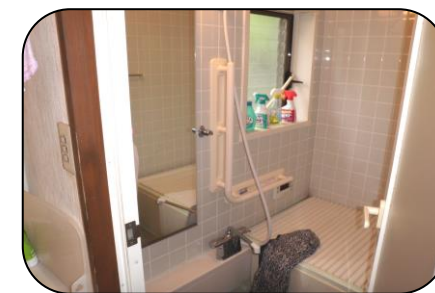


(たけはる)



シングルガラス→ペアガラス  
中4枚×5000p=20000p

「室内が寒くて仕方ない」との事で、サッシのガラスをペアガラスに入れ替えました。アルミサッシはそのままなので工事期間は2時間で済みました。



浴室手摺 6000p

建てた当時は感じなかったのですが、万が一のことを考えて後付手すりを取り付けたいと、ご注文をいただきました。



インナーサッシ

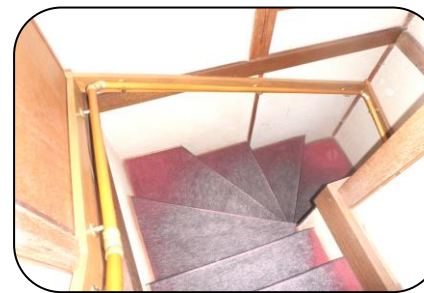
和室を洋間に改造した際、冷暖房効果を良くする為にインナーサッシを内側にはめこみました。枠もいれましたが1日で済みました

ガラス交換	小 12枚	×	3000p	=	36000p
内窓設置	小 2枚	×	8000p	=	16000p
	大 1枚	×	20000p	=	20000p
			合計		72000p



トイレ手摺 6000p

「最近、立ち上がる時に力がいらなくなってきたのだが…」と、お話を頂きトイレに手すりを取り付けました。



階段手摺 6000p

「階段を今まで普通に使っていましたが、勧められて手すりをつけたら本当に楽になりました。」と、大変喜んでくださいました。



段差解消 6000p

洗面所に入る時の敷居の「段差が気になり始めた」とのことので廊下との段差を3cmを3mmにしました。



# お住まいの雑記帳

## 屋根勾配のお話



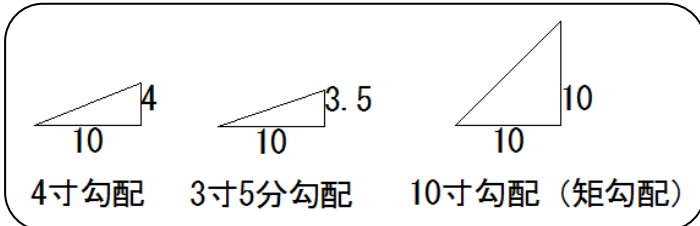
(高橋)

屋根は降ってくる雨を受け止める性格上、勾配（傾き）を付けてあります。屋上など、ほとんど平らな陸屋根（ろくやね）という形もありますが、木造戸建て住宅では、勾配をつけて瓦や金属、コロニアルなどで葺（ふ）く方法が一般的です。

この屋根の傾きは4寸だの3寸5分だのと表現しますが、これは横の寸法10に対して縦の寸法4で「4寸勾配」、10に対して3.5だと「3寸5分勾配」となります。（困みに10寸勾配は、丁度直角2等辺三角形の形になりますが、これを「矩（かね）勾配」と呼びます。）

瓦にしてもコロニアルにしても、「葺く」という方法は、小さなユニットを組み合わせていくため、雨水を下に流していくためには勾配が急な方が防水上は都合がいいのですが、デメリットもあります。外観デザインや内部空間の使い方で一概にはいえませんが、まず、急勾配にすると建物高さが高くなり、その敷地の高さ制限に抵触する可能性が高くなること。また、屋根のメンテナンスの際に屋根足場が必要になってくること。急勾配になると一般に屋根面積や外壁面積が増え、それにより建築費用が増えること、などです。

尚、屋根の葺き材料や葺き方によって、最低限必要な勾配は変わってきます。



皆さんでお茶を飲みながら、何となく気になっていることを聞いてみませんか

### リフォーム前に考えておきたいシリーズ

## 第3回「住みながらの工事のお話」

神明工務店では、2か月に1回、工事に関する身近な疑問についての話などを聴く会を開きます。お茶を飲みながら、身近な気になる事を話しませんか。第3回は**リフォーム工事の進め方**について。

大がかりな工事の場合、工期を分けて工事を行う事もありますが、工事期間中だけ別の場所に仮住まいをした方が早く工事が終わる場合もあります。過去の実例を元に在宅状況に合わせた工事の流れをお話しさせていただきます。

**12月12日 土曜日 神明工務店にて**  
**13:30~14:30 「住みながらの工事の話」**  
**14:30~15:30 お茶飲み会（お茶を飲みながらよもやま話）**

無料です。申し込み制です。

お名前、ご住所、ご連絡先をお知らせください。時間等変更があった場合ご連絡させていただきます。締切り 12月2日(水) 先着10名で締め切らせて頂きます。

お申し込みは下記のいずれかでどうぞ。

電話 0466-26-8998 … (土日祝を除く 8:30~17:30)

FAX 0466-22-0436 … (24時間受付可)

メール yamamoto@shinmeikoumuten.jp (件名に「12月12日参加申込」とご記入ください。)

住みながら  
工事をする？  
それとも  
仮住まいを  
用意する？



## すまいの取扱説明書 ～結露防止～

そろそろ冬支度ですが、冬になると困るのが結露です。私にできる結露防止策を教えてください。

- ①窓の下に貼る結露を吸って貯める市販の物でもいいのかしら？
- ②石油ストーブにやかんを乗せない方が良いのはどうしてですか？
- ③室内干しで、結露対策の注意は何でしょうか。
- ④換気は結露防止に役立ちますか？
- ⑤根本的な結露防止は？

(皆様からの質問を随時受け付けております。)



ガラスの周囲にあるゴムが黒ずんでいたら結露です。結露がおきると大変ですね。放っておくとそこにカビが生えてきたりして、見栄えどころか健康にまで影響してきます。

- ① 寒い朝など、たっぶり水分を含んでいます。放置するとカビが出来、乾燥すると空気中にカビをまき散らします。常に清潔にしましょう。
- ② 石油（ガス）ストーブ等からは化石燃料を燃焼することで多くの水分が出ます。冬、車のマフラーから出る水、あれと同じです。室内の乾燥を防ぐためにお湯をストーブで沸かすと過剰に湿気が上がり過ぎて結露がおきやすくなります。特に見えない場所にカビが生えます。8畳一間に観葉植物一鉢で十分乾燥は防げます。
- ③ 天候の悪い時期は部屋に干したいですね。常時でなければ問題ありませんが湿気が溜まって来るので換気が心がけましょう。夏、室温が28度の時、4度下がると結露が始まり、冬、18度の時3度下がると結露が始まります。つまり、温度が高い方が結露しにくく洗濯物も乾きやすいのです。
- ④ 勿論、乾燥した風が入れば効果はありますが、雨が降っている時は換気しても効果はありません。梅雨時の部屋干しは取り込む前にエアコンで室温を上げてから（※③の理由）取り込むと良いです。同時に扇風機等で室内の空気を攪拌しても効果はあります。必要以上に加湿器を使用するのはカビを増やします。
- ⑤ 根本的な解決を図るならインナーサッシを設置するのが良いでしょう。防音防犯効果や省エネ効果もあります。予算は設置数や諸条件で変わりますので相談されると良いです。工事は殆どが一日で済みます。他の工事と合わせて行くと省エネポイントがもらえる場合もあります。（北島）

◇ 工務店の会長の徒然 ◇

## 年寄いた者から見た世相

…その13…

田舎の生活の中で雨降りの際、合羽などありませんので、子供達も傘をさして歩いておりました。今でこそビニール傘がありますが（昔はコウモリ傘）油紙を貼って作った番傘（カラカサと言っていた）を使っていました。たまに金持ちの大人が蛇の目を差していましたが、傘は破れやすく高価な貴重品だった為大切に保管して、破れた場合は自家製の柿の渋で貼ったりして使用していました。

狭い道路が多く、自分の傘をすぼめる様にしてすれ違ったり、相手に道を譲ったりして、とっさの判断でスムーズな往来を誰言う事もなく心がけていました。お互いがお互いを気遣い合う事で成立する「傘かしげ」（傘かたげとも言っていた）の動作が出来ていました。

雨が降って気分がすぐれないのは相手の人も同じですから、そんな時に自分から進んで傘を傾ければ相手の人もハッとその心遣いに気づき仕草で応えてくれると思います。これは全く知



らない者同士であっても挨拶として交わすことが出来ます。ちょっとした思いやりの気持ちを皆で実践していけばトラブルを未然に防ぐ事が出来、争いの無い社会が出来て大きな平和につながると思います。

電車の中で他人の足をあやまって踏んだり、傘の取っ手が相手に当たったりすることがありトラブルになっておりますが、ちょっとした注意と気持ちの持ち様で防げるのではないかと思います。

傘のかしげをどの位傾けるのか、というのではなく、その背景にある思いやりの心と無用なトラブルを防止するための、大きく言えば危機管理だと思います。最近ではこちらが傾けても相手の人は無視して堂々と進んでくる人がおりますが、それでも、こちらから進んで「傘かしげ」を年寄りの仕草だと思いつつ実行しています。（れいじ）

